



DÉCOUVERTE

Les DUNES



eden
62

La Vraie Nature du Pas-de-Calais



Les dunes de la Côte d'Opale sont très différentes, que l'on soit à Calais ou à Berck sur Mer.

On en distingue deux types de part et d'autre du Cap Gris Nez : à l'Est, les dunes flamandes et au Sud, les dunes picardes.




Dunes picardes ou dunes flamandes ? **CE N'EST PAS SI SIMPLE.**

Deux caractéristiques essentielles pour les différencier sont leur largeur et leur hauteur. Cette différence s'explique par l'orientation de la Côte d'Opale vis-à-vis des vents dominants de Sud-Ouest.



Les dunes picardes typiques sont quant à elles caractérisées par des massifs dunaires très larges, étendus vers les terres par les vents dominants, composés d'une dune bordière, une plaine interdunaire et un cordon dunaire interne. Ces ensembles peuvent atteindre 5 km de large (Dunes d'Ecault). Par ailleurs, les dunes picardes atteignent souvent des hauteurs importantes (30 m à Groffliers) et exceptionnelles lorsqu'elles sont plaquées sur d'anciennes falaises (150 m au Mont Saint-Frieux).



Les milieux dunaires, UNE RICHESSE EXCEPTIONNELLE À PRÉSERVER

De la plage vers l'intérieur des terres, les différents stades d'évolution de la dune présentent une faune et une flore bien caractéristiques.

- La dune embryonnaire, constituée de petits mame-lons sableux sur les laisses de haute mer est végétalisée par le Chiendent maritime ou le Cakilier. Ce milieu, mis à mal par l'érosion marine, est assez mal représenté sur notre littoral excepté à l'Est de Calais. Le Gravelot à collier interrompu, petit échassier migrateur, y niche parfois lorsqu'il n'est pas dérangé.



- La dune blanche, comme son nom l'indique, n'est pas le royaume de la verdure ! Seules quelques plantes comme l'Oyat peuvent se développer dans ce milieu aride et en perpétuelle évolution. Sous le sable, on peut trouver les larves du Hanneton foulon en train de manger les racines des oyats.

- La dune à fourrés est peuplée d'arbustes tels que l'Argousier ou le Troène. C'est le royaume des passe-reaux. Le Rossignol philomèle y égale les nuits printanières tandis que des milliers de grives y font escale pour se restaurer de baies acidulées durant leurs migrations automnales...

- La dune grise, située sur le versant interne des dunes, ne reçoit pas d'apport régulier de sable. Une flore caractéristique s'y développe : tapis de la mousse Tortula et petites Laiches des sables. Domaine du lapin, les nombreux terriers qui la parsèment accueillent la nidification du Tadorne de Belon. C'est un habitat particulièrement rare en Europe.

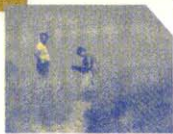
- La dune boisée, est l'habitat le plus évolué des dunes. Lorsqu'il est naturel, on y trouve des bouleaux, des frênes, des aulnes et des chênes. Cependant, ce milieu a été très artificialisé dans les années 60 par des plantations de pins pour lutter contre l'érosion.

Les pannes humides, oasis au milieu des dunes...

Les "pannes" sont des dépressions creusées par l'action du vent au milieu des dunes, qui vont se végétaliser une fois la nappe dunaire atteinte. En résulte toute une flore exceptionnelle liée à la pauvreté du sol (absence de matière organique) et à son humidité : Littorelle uniflore, Epipactis des marais ou encore Parnassie des marais...



- Ces petites mares accueillent de nombreuses espèces de tritons, crapauds et grenouilles dont le très rare Triton crêté, dragon miniature pouvant atteindre une quinzaine de centimètres ou la Rainette verte, l'une des deux espèces de grenouilles arboricoles présentes en France.



la gestion des **MILIEUX DUNAIRES**

La dynamique des ligneux sur les milieux ouverts met en péril la végétation exceptionnelle qui leur est inféodée. Le développement des saules assèche les pannes tandis que les argousiers et peupliers enrichissent le sol en fixant l'azote contenu dans l'air, mettant à mal le caractère pauvre en matière organique des dunes grises.

La restauration de ces milieux nécessite des opérations lourdes telles que coupe de saules, arrachage d'argousiers et parfois étrépages (décapages de l'horizon superficiel du sol permettant aux semences enterrées de se développer). Ces actions favorisent le retour d'une flore typique et menacée, jusqu'alors en attente de conditions favorables pour réapparaître.

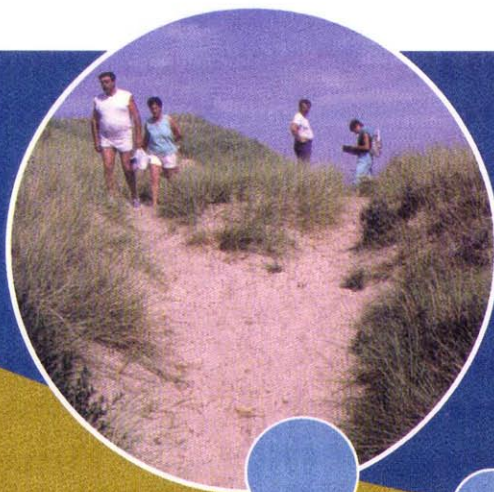
Une fois ces milieux restaurés, une gestion plus douce peut être mise en place : fauches exportatri-



ces tardives ou pâturage des pannes, fauches des dunes grises, afin d'éviter leur vieillissement et une nouvelle colonisation par les ligneux.

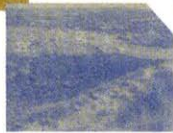


La gestion sylvicole des dunes boisées consiste principalement à redonner un caractère naturel aux peuplements : exploitation des essences "exotiques" (Pins, Erables sycomore, Peupliers blancs...) au profit d'un cortège composé de frênes, aulnes ou chênes



• La gestion de l'accueil du public nécessite elle aussi de nombreuses opérations :

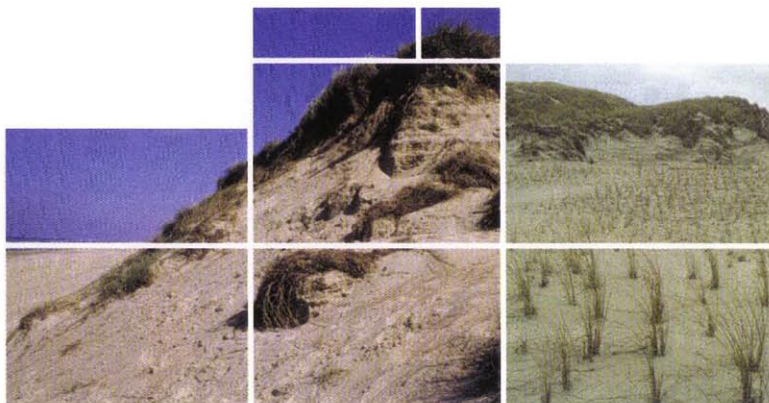
- poses de ganivelles ou fils lisse pour préserver les dunes du piétinement,
- désensablements des sentiers tous publics,
- balisages,
- créations de panneaux explicatifs
- et animations bien sûr !



L'érosion des dunes, **UN PROBLÈME D'ENVERGURE**

L'érosion des dunes, qu'elle soit marine ou éolienne, est un phénomène naturel. Cependant, il pose problème lorsque les dunes sont les seules barrières contre la mer.

Sur le littoral du Pas-de-Calais, les terres et habitations arrière-dunaires sont souvent situées en-dessous du niveau des plus hautes mers, et sont donc menacées par des inondations marines, en cas de rupture du cordon dunaire, ou d'ensablement par les dunes lorsque celles-ci reculent. Dès lors, il est nécessaire d'intervenir pour lutter contre l'érosion.

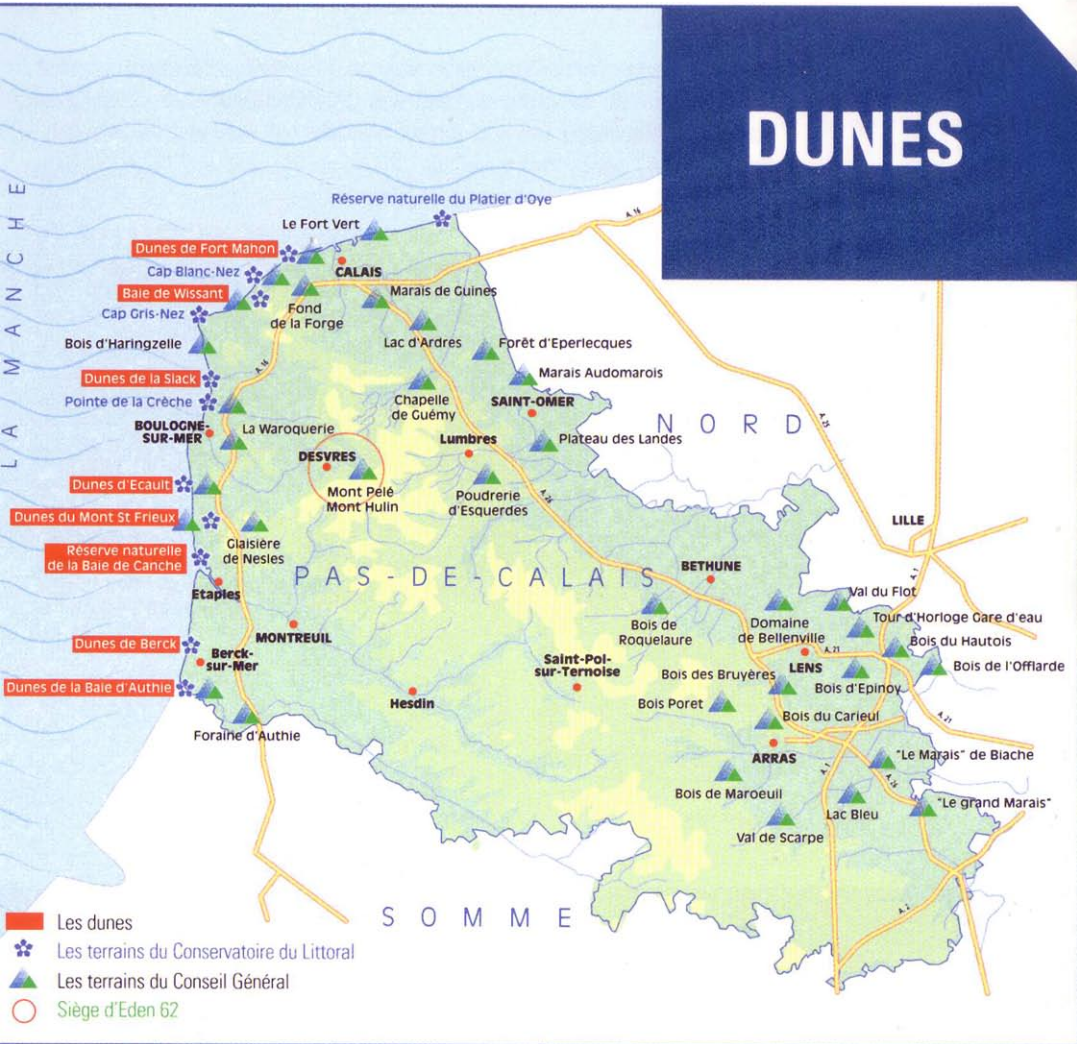


L'érosion éolienne peut être contenue grâce à diverses techniques : fascinage (pose de ganivelles ou branchages) à plat sur les zones de déflation (plages d'envol de sable) ou fascinage vertical et plantations d'oyats sur les zones d'accumulation du sable, méthodes régulièrement utilisées par EDEN 62.

- L'érosion marine est beaucoup plus délicate à gérer, les plantations d'oyats pouvant être réduites à néant en une seule marée lorsque la houle vient saper les pieds de dunes.
- Les méthodes utilisées sur le Domaine Public Maritime sont souvent des ouvrages lourds (digues, enrochements, perrés, épis...) et peuvent avoir des répercussions sur d'autres portions de dunes en déplaçant l'érosion sur des secteurs épargnés jusque là.



DUNES



Source photos : Eden 62 - Samuel Dhote.



La Vraie Nature du Pas-de-Calais



Conservatoire du littoral



Conseil Général
PAS-DE-CALAIS

Eden 62 - 2, Rue Claude - B.P. 113 - 62240 DESVRES
 Tél. 03 21 32 13 74 - fax : 03 21 87 33 07
 communication@eden62.fr

